

ДУШАН РАШКОВИЋ

ПОДРУЧЈЕ РИМСКОГ НАСЕЉА MUNICIPIUM MAGNUM – ТОПОГРАФИЈА И НАЛАЗИ

Увод

Municipium Magnum, један од муниципалних центара етничког територија илирског племена Делмати, смештен је у залеђу јадранске обале, на источном излазу из Петрова поља у поље речице Врба, 14 км источно од Дрниша. (Карта 1, локалитет бр. 2)

У новијој археолошкој литератури локалитет је потпуно занемарен, међутим и у старијим далматинским археолошким гласилима спорадично се помиње само случајни налази с овог локалитета.

Археолошка истраживања, боље речено ископавања, нису никада вршена, али ипак, рекогносцирањем, ходолошким претраживањем терена и консултовањем старије литературе може се доћи до значајних података о локалитету.

Римско насеље у Петрову пољу прве истраживаче заинтересовало је током четрдесетих година 19. века. Немачки путописац F. Petter 1841. године помиње да се у источном делу петропољске долине налазе "руине једног старог града"¹. Први археолог који је 1848. године обишао римске налазе у ширем подручју Петрова поља био је F. Lanza. Он наводи само налазе на локалитету Кадина главица у средишњем делу поља². Нешто млађи истраживач римских старина J. Алачевић, седамдесетих година 19. века проводи овде прва рекогносцирања, и на источном делу код узвишења Балина главица затиче "знатне рушевине и остатке акведукта"³.

Атрактивност налаза повећава интересовање далматинских археолога за археолошке остатке дуж целог Петрова поља, а посебно за остатке уоколу Балине главице. Убикација насеља Муниципиум Магнум на локалитету Балина главица наметала се истраживачима од самог почетка. Милијација итинерера Tabula Peutingeriana, Promona VIII Magnum XIII Andetrium, у потпуности је одговарала⁴, а

¹ F. Petter, *Königreich Dalmatien*, Wien, 1841, str. 39.

² F. Lanza, *Antiche lapidi Salonitane inedite*, Spalato, 1848, str. 64–65

³ J. Алачевић, *Il municipio Magnum ed il altri luoghi lungo la via Romana da Salona a Burnum*, *Bulletino di archeologia e storia dalmata*, 1/1878, str. 92.

⁴ М. Суић, *Антички град на источној обали Јадрана*, Загреб, 1976, Аpendix II, Извори, стр. 301–304.

када је Ј. Алачевић наишао на надгробни споменик дуовира Муниципијум Магнума, – откривен иначе код Балине главице, накнадно узидан у цркву светог Илије у селу Кљази, – проблем је био готово решен. Данас није познато где се натпис налази, иако га је С. Patsch објавио у свом чланку, "Римски каменити споменици книнског музеја".⁵

D
M AVR M FLVC
DEC MVN MAGN
II VIR I

D(is) [M(anibus)]
M. Aur(elius) M. f(ilius) Luc(anus)
dec(urio) mun(icipi) Mag(num)
duoviri i(ure) dicundo)

Датација овог натписа, судећи према преномену и гентилном имену Лукануса члана највише градске управе Муниципијум Магнума, упућује на крај другог или почетак трећег века, када су он или његов отац добили грађанско право. Многи аутори на основу тога стицање муниципалитета Магнума датују у тај исти период с краја другог века.⁶

Стотине километара на запад од Магнума, на Рајни код Mainhardt, у покрајини Württemberg, пронађен је још један римски епиграфички споменик на коме се помиње становним Муниципијум Магнума.⁷ Натпис гласи:

Maximus Dasantis mensor coh I Asturum c(ivis) Dalmata
ex municipio Magn(o) et Batoni Beusantis optioni...
stip(endiorum) XVIII an(n)[o]rum XL ex municipio Salvio

Овај натпис са рајнског лимеса можда упућује на датовање муниципалитета Магнума у нешто старије време.⁸ Кохорта I Asturum забележена је 74, 82, 92. и 134. године у Германији, док њен боравак у Далмацији није познат. Ипак, постоји теоретска могућност да је у доба пацификације провинције Далмације пре 74. године, или у периоду од 92. до 134. године, кохорта неко време боравила у Далмацији, када је евентуално могао бити регрутован Maximus Dasantis. С. Patsch износи тврдњу, да ако је Dasantis послан директно из далмације на Рајну, био би уврштен у неку од "cohortes Dalmatarum", а не у кохорту I Asturum.⁹

⁵ С. Patsch, Римски каменити споменици книнског музеја, Гласник Земаљског Музеја, 7/1895, стр. 414

⁶ J. J. Wilkes, Dalmatia, London, 1969, стр. 239–240

⁷ К. Kraft, Zur rekrutierung der Alen und Kohorten an Rhein und Donau, Bern, 1951, стр. 168.

⁸ С. Patsch, Римске помоћне чете (alae et cohortes auxiliares) у провинцији Далмацији, Извештај Велике гимназије у Сарајеву, 10 / 1896.

⁹ Индиректно то прихвата и Д. Сергејевски, – Културна историја Босне и Херцеговине, Сарајево, 1955, стр. 68.

Ипак, без обзира на датацију сигурно је да је Магнум био Делматско муниципално средиште, у окружењу Петрова поља, поља Врба и планина Свилаја и Мосећ. (Карта 1, локалитет бр. 2)

MUNICIPIUM MAGNUM

Данашња археолошка наука држи да је на месту Магнума раније стајало делматско градинско насеље *Sinodium* познато из римских извора. Страбон описујући Октавијанов рат против Делмата, каже: "Salo (Salona), Priamo (Promona), Ninia (Книн) и *Sinodium*, оба стари и нови, које је спалио Аугуст".¹⁰

Делматски *Sinodium* помиње и историчар Апијан Александријски, описујући велики пораз римске војске под заповедништвом Аул Габинија 48. године пре Христа, када су римљани код *Sinodiuma* изгубили 15 кохорти и 3000 коњаника. Апијан о томе каже: "Град Синодиум лежи испод шуме где Габинијевој војсци Делмати направиле заседу, у дубокој дугачкој долини, окруженој непрекидним брежуљцима двеју планина."¹¹

Опис одговара дугој долини Петрова поља, а посебно уској долини речице Врба која се непосредно с истока надовезује на Петрово поље, и погодује за онакав препад какав описује Апијан. Удаљеност крајњих тачака ове долине, од Градине Петровац на северозападном улазу у Петрово поље до Градине у селу Гостиње на источном крају долине Врба, износи 30 км. Од тога половина, дакле петнаестак километара, чини узани кањон Врбе.

На овом потезу, што у пољу, што на узвишењима по рубовима поља, познато је 30 градинских локалитета. Готово сваки од њих могао би бити Страбонев стари и нови *Sinodium*. Најзанимљивији због стратешких положаја су: Кадина главица (386 м), усред Петрова поља, с које се контролише читаво поље, затим Балина главица (365 м), на улазу у поље, и Градина у Гостињу (580 м) на улазу у долину Врба у Мућко поље.

Најважнији аргумент за убикацију *Sinodiuma* на Балину главицу јесте назив ливада и ораница уоколу Главице које сељани називају "Шенедија". Име би могло бити некакав дериват имена *Sinodium*. (Карта 1, локалитет бр. 1)

На самој Главици не опажају се уобичајени остаци одломака градинске керамике као код осталих праисторијских градинских локалитета на овом подручју, али то је можда због густе вегетације која прекрива читаву површину брдашца. Рекогносцирајући терен

¹⁰ The Geography of Strabo, Books VI-VII, Лондон, 1967, стр. 261-262.

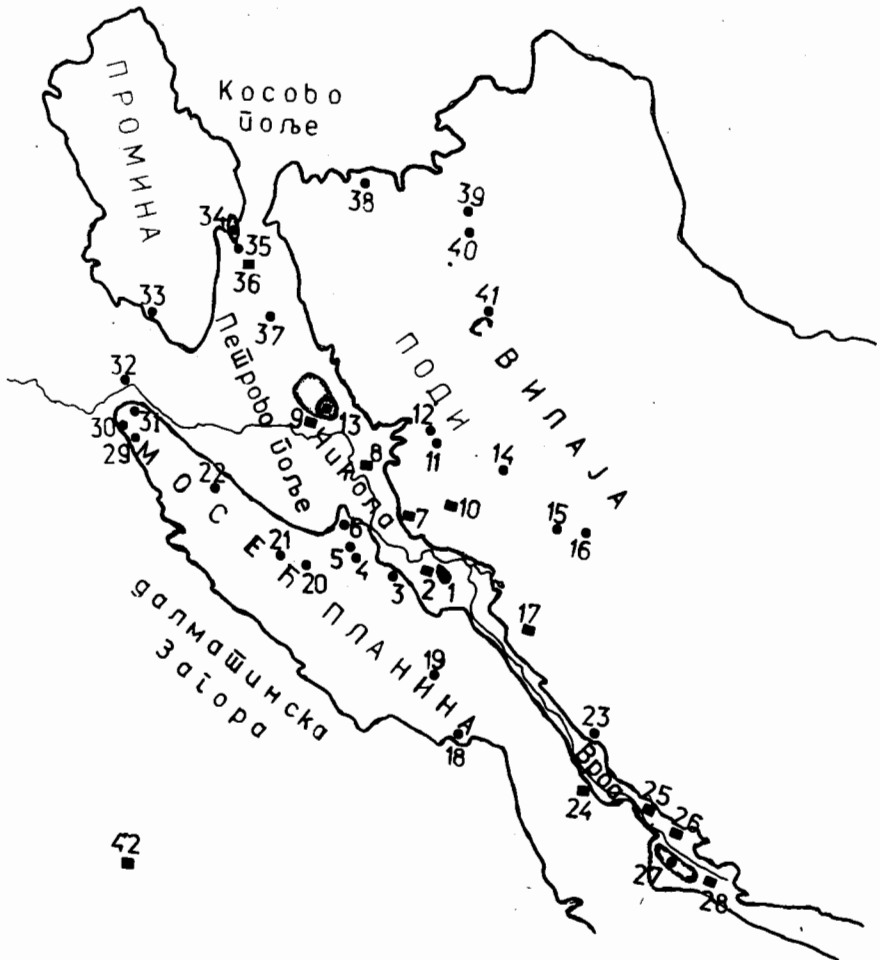
¹¹ Римска Илирија од Апијана Александријског, Архив за повиестницу југословенску, 7/1863, стр. 176.

КАРТА 1

● Градински локалитети

■ Анџички локалитети

————— 5 км



Предисторијски градински и антички локалитети крашких поља: Петрово поље и ерба, у окружењу планина: Свилаје, Мосења и Промине.

Балине главице двадесетих година овог века W. Buttler је нашао праисторијску керамику и то прибележио на маргини странице 93 рада G. Veitha, "Die Feldzuge des C. Iulius Caesar Octavianus in Illirien in den Jahren 35-33", који се налази у библиотеци Археолошког музеја у Сплиту.



Скица подручја града Municipium Magnum

А. Лела, мештанин Умљановића села у чијем се атару налази Балина главица, почетком века пронашао је гвозденодобни депо датиран око 900 год. пре Христа.¹² Остава се састојала од два истоветна наочараста спирална привеска, четири бронзане наребрене наруквице с цевастим завршецима и шест бронзаних огрлица изведених у техници лажног тордирања, по средини овалног пресека, а на крајевима ромбичног с ушицама на завршецима.¹³ Истина,

¹² Б. Човић, Годишњак Центра за балканолошка испитивања, 8/1970, стр. 72.

¹³ И. Маровић, Неколико налаза из халстатског периода у Далмацији, Вјесник за археологију и историју далматинску, 63-64/1961-1962, стр. 11-12.

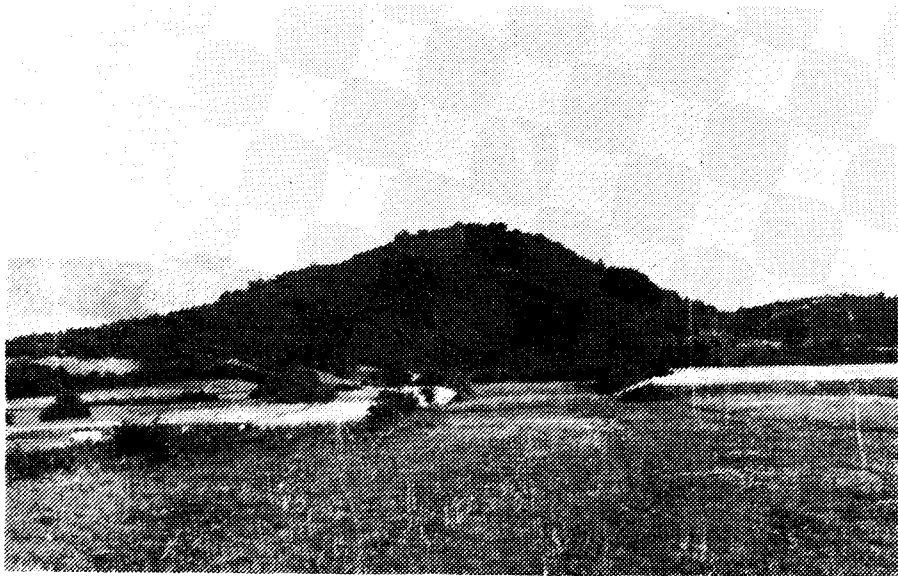
А. Лела је најпре тврдио да је налазе ископао код свете Петке недалеко Кадине главице, а касније, по другој вероватнијој верзији, код Балине главице, док је трагао за грађевинским каменом.¹⁴

У старијој археолошкој литератури налази се опис тајновитог тунела укопаног у масив Балине главице, кога је на основу само штурог описа тешко датирати или било шта самом опису додати. Најзанимљивији део чланка археолога аматера Г. Урлић-Ивановића гласи овако:¹⁵

”Залазећи лиево Балијиним лугом враћамо се назад по боку главице да разгледам знаменити подземни ходник, једну врст сводног канала. Са источне стране му је земља одцрпљена до седам метара висином, а толико ширином. С pročеља илити врата свијетло допушта виду унапријед до 5 м простора, јер свијетлост сунца упире осовно унутра.

Полегнут удоље шест седам пута корачим унапријед но злоударни тежак зрак и дебело мрачило обутави ме. До тих привидних врата излазећи разабрати сам могао огромну дебљину и висину четвороугласта камена иу кога се цијели сводник састоји. По један од таквих четвороуглаца стоји осовно са стране, трећи исто толико велики склапа одозго”.

Иако је језик чланка архаичан, очито је да се ради о подземном ходнику са источне стране Главице, саграђеном од ”киклопских” зидова, и то од по два огромна камена са стране и један



Бабина главица – Муниципалитет Магнум поглед са Запада

¹⁴ F. Bulić, Recensia di libri opusculi, Bulletino di archeologia e storia dalmata, 39/1916, стр. 174.

¹⁵ Г. Урлић – Ивановић, Давни Шинод, Bulletino di archeologia e storia dalmata, 2/1879, Supplementum I, стр. I-XIII.

одозго као свод. Пред улазом у подземни ходник скинуто је седам метара земље у висину и ширину да би улаз био окомито нивелисан. Није згорег напоменути да се на Балиној главици не може запазити готово ни једна жива стена, већ се доима да је главица сачињена само од тераса плодне земље. Густо растиње које се данас претворило у праву прашуму око главице, онемогућује да се пронађе или одреди тачно место где је био улаз у овај ходник. (Прилог 4, фотографија 1).

Стратешка важност положаја који суверено контролише теснац излаза из долине речице Врба у Петрово поље разлог је наставка живота на овом истом положају и за време римске доминације овим крајевима. Код Балине главице – Муниципијум Магнума састајале су се и два римска друмска правца кориштена сасвим сигурно и у подримско доба. Две цесте су: магистрална, која од Salone води до Burnuma и вицинална, која од Traguriona преко далматинске Загоре низ кршевиту планину Мосећ води према Магнуму.¹⁶ (Карта 2) Управо због прометне важности Римљани су у Municipium Magnum сместили бенефицијарску станицу. На земљишту уз Балину главицу 1880. године пронађен је жртвеник с посветом Јупитеру.¹⁷ Дедикант је био С. Aemilius Ingenus војник XI легије, бенефицијарски конзулар.

I • O • M

C • AEMILI

VS • INGE

NVVS • MILES

LEG • XI • CL

BF • COS

I(ovi) O(ptimo) M(aksimo)

C(ai) Aemili

us Inge

nus miles

leg. XI Claudia

b(ene) f(iciarius) co(n)s(ularis)

Према типу абривијације натпис је из другог века, дакле из времена када је легија већ напустила провинцију Далмацију и била стационирана у Мезији.¹⁹ Припадници легије, међутим, и даље су опслуживали бенефицијарске станице на путевима Далмације.

Овај жртвеник није једини доказ присутности бенефицијарске станице у Муниципијум Магнуму. Приликом пољских радова код Балине главице 1897. године пронађено је више одломака натписа с бенефицијарским титулама. Кратак извештај о том налазу каже:²⁰

¹⁶ K. Miller, *Itineraria Romana, Römische Reisewege in der Hand der Tabula Peutingeriana*, Stuttgart, 1916, стр. 479.

¹⁷ F. Bulić, *Iscrizioni inedite – Magnum*, *Bulletino di archeologia e storia dalmata*, 3/1880, стр. 114

¹⁸ CIL III 9790

¹⁹ M. Pavan, *Ricerche sulla provincia romana di Dalmazia, Memorie classe di scienza morali e lettere*, vol. XXXII, Venezia, 1958, стр. 139-140

²⁰ Извештај, Старохрватска Просвјета, 4/1896, стр. 59

”Марко Врбатовић из Кљака прокрчујући неку грудицу уз своју ораницу у Балиној главици намјерио се на старинске остатке зидова, а међу њима на више уломака разних римских натписа. На петорици од њих сусрета се наслов COS, скраћеница од *consul*, а до те ријечи прилежу разни бројеви односни на доба цонзуларства. Без сумње ти уломци односе се императоре римске. Нађени уломци сви су сачувани у книнском музеју”.

Одломци натписа пребачени су дакле у кнински музеј. Данас је међутим непознато место где се налазе, тако да су можда међу многим уништеним предметима книнског музеја током Другог светског рата. Ипак натписи су на неки начин сачувани у CIL-у III од броја 14954 до броја 14963. У пратећим текстовима CIL-а наводи се да су пронађени код Балине главице, а тачно, пет од њих носи скраћеницу COS. Наравно не ради се о конзулима већ о бенефицијарским конзуларима. Премда CIL не каже тачно место налаза, већ само локалитет Муниципијум Магнума, ипак је готово сигурно да је реч управо о натписима из оранице М. Врбатовића.

Околност налаза остатака сродних натписа: два само са сачуваном посветом Јупитеру, четири на којима се помиње само бенефицијар, и у два случаја посвете Јупитеру које подижу бенефицијари, – упућују на закључак да се овде ради о остацима бенефицијарске станице и галерије Јупитерова светилишта. Пример овакве галерије је налаз 1988. године у *Sirmiumu*.²¹

Један од жетвеника, у CIL-у III под бројем 14957, био је посвећен Јупитеру и Генјју муниципија, што је трећи, последњи епиграфички споменик муниципалитета Магнума.

Скупни налаз натписа из Муниципијум Магнума у CIL-у III поређан је овим редом:

CIL III 14954	I.O.M.	I(ovi) O(ptimo) M(aximo)
CIL III 14955	I.O.M.	I(ovi) O(ptimo) M(aximo)
	T.FL.NI	T. Fl(avius) Ni
	CRININ	(crinin) (ianus)
CIL III 14956	I.O	I(ovi) O(ptimo) [M(aximo)]
	SEPTI	Septi(mius)
	COS	[b(ene)f(iciarius)] co(n)s(ularis)
	IS	is
CIL III 14957	M	[I(ovi) O(ptimo)] M(aximo)
	NIO	[et Ge] nio [mun]
	ICIPI	icipi [p]
	ERSEN	ersen
	BF.COS	b(ene)f(iciarius) co(n)s(ularis)
	M.V.V.S	M(onitus) V(isu) V(otum) S(olvit)

²¹ Гласник Српског археолошког друштва, 5/1989, стр. 1.

CIL III 14958	ETO	
CIL III 14959	LIO	
	P.AL	[Sca] p(tia) Al[tino]
	BF.COS	b(ene)f(iciarius)co(n)s(ularis)
	CL.P.F	[leg XI] Cl(audia) p(ia) f(idelis)
	II NI	
CIL III 14960	IAG	
	COS	[b(ene)f(iciarius)] co(n)s(ularis)
	M	
CIL III 14961	BF	(b(ene)f(iciarius) [(co(n)s(ularis)]
CIL III 14962	III	
	COS	[b(ene)f(iciarius)] co(n)s(ularis)
CIL III 14963	ONINI	
	IN SV	
	ABINOI	

Поред натписа из CIL-а и литературе 19. века постоји још један непознат натпис који би највероватније требало да буде део жртвеника с посветом Јупитеру. Налази се у Музеју Дрнишке крајине где је доспео 1989. године из Музеја Цетинске крајине; а откупио га је пре више година, у селу Умљановић сињски археолог аматер Ј. Бритвић. Натпис је са свих страна оштећен и остала су делимично сачувана само два реда слова.

O [I (ovi)] O(ptimo) [M(aximo)]
ETRONI

Постоји могућност да је у Магнуму поред бенефицијарске станице била смештена и једна војна јединица. Гласило сплитског Археолошког музеја, "Bulletino di archeologia e storia dalmata", 1890. године доноси текст, у коме се говори о налазу "огромног натписа" код Балине главице, на коме се чита део имена коњаничке чете *alae Claudia novae*.²²

C.ALA
A

Ипак вероватније је да је посадно место ове јединице била Кадина главица 7 км северозападно од Балине главице, усред Петрова поља, где је већа концентрација војничких натписа.

Са терена самог града потиче и случајан налаз жртвеника посвећеног Силвану, познат из старије археолошке литературе.²³

²² CIL III 9796

²³ CIL III 9793

S.A.S	S(ilvano) A(ugusto) S(acrum)
M.IVL	M Iul (ius)
TIGRI	Tigri
NVS.V	nus V(otum)
L.S.	L(ibens) S(olvit)

M. Iulius Tigrinus један је од ретких грађана с Јулијевским гентилицијем у унутрашњости јадранске обале, дакако и с подручја Петрова поља. Према имену, Tigrinus би могао бити оријенталац.²⁴

Град Магнум простирао се уз југозападно подножје Балине главице, између леве обале Чиколе и јужног побережја планине Мосећ, која се овде спаја с пољем. У овом подручју, мештани суседних села Умљановић и Кљаке непрестано по својим ливадама и ораницама проналазе: декоративне архитектонске одломке, римске натписе, поклопце саркофага, базе и делове стубова и небројено квалитетно обрађено камење, којим су изградили своја села. Вредни налази могу се и данас видети узидани у сеоске зграде, али и на самим локалитетима.

Тако је, између осталог, у селу Умљановић, високо под стрехом куће П. Мешина, узидан рељеф бога Митра са приказом тренутка тауроктоније. Рељеф су открили стручњаци Музеја Дрнишке крајине 1981. године.²⁵ Доста је похабан и на њему се једва распознају иконографски елементи Митрина култа. Разабире се тело бика коме је потпуно одломљена глава, а под биковим вратом назире се силуете змије и пса. Митра у класичној пози убија бика, али то се разазнаје више на основу познавања сцене него сачуваности рељефа. Леви део иконе потпуно недостаје, тако да нема приказа Каутопатеса, док је на десној страни рељеф Каутеса сачуван у горњем делу до појаса.

С подручја Магнума потиче и – данас изгубљени – рељеф Меркура. Према опису сплитског "Bulletina", Меркур је у рукама имао маслинову грану и кесу за новац, док је под његовим ногама био приказан певац у пози певања.²⁶

У Музеју Дрнишке крајине из близине самог града Магнума 1981. године пренесен је са свих страна оштећен жртвеник.²⁷ Сачуван је у висини од 63 цм, и при дну широк 52 цм. У фрагментарно очуваном натписном пољу остало је тек неколико слова. (Прилог 5, фотографија бр. 2)

NONI	(Iu)noni
AEL	
IA	
M	

²⁴ Као у напомени 18.

²⁵ Рељеф Митре није публикован и готово је непознат.

²⁶ *Bulletino di archeologia e storia dalmata*, 3/1880, стр. 115.

²⁷ Налаз представља резултат рекогносцирања стручњака Музеја Дрнишке крајине.

Судећи према првом реду натписа жртвеник је посвећен Јунони. Недалеко од места открића овог жртвеника пронађен је и један недоконан. Наиме, жртвеник је цео сачуван, с постављеним натписним пољем, али без натписа.²⁸ Поменути жртвеници, онај с посветом Јунони, као и овај недоконани без натписа, нађени су на месту званом Перијина главица на десној обали Чиколе, што ће рећи ван града Магнума, или је град можда прелазио и на десну обалу реке.

Перијина главица је мања узвисина, која се налази тачно повише места где се до Другог светског рата налазио мост преко реке Чиколе. Тај ”Везовића мост”, који је према сеоској легенди изградио некакав Турчин Везовић, срушен је у октобру 1944. године. Пре неколико година, приликом регулационих радова у кориту Чиколе, уништени су му чак и темељи. Мост је сасвим сигурно имао римске темеље, јер је ту негде Чиколу морао прелазити магистрални антички друм Салона – Бурнум. Према причању Ј. Челара, агронома из Дрниша, он је 1957. године, риголајући поље код Балине главице, наишао на – ”поплочан руб старије цесте који према техници градње упућује на римско поријекло”.²⁹

Од остатака римске архитектуре на простору града до недавно су у самом западном подножју Балине главице били видљиви зидови античке зграде сачувани до висине 1,5 м и у дужини преко 20 м. Власник парцеле на којој се зид налазио је, нажалост, попут многих својих претходника, 1988. године поводио из лица зида сав правилно обрађен камен, тако да данас зид пружа неугледну слику шута, креча и земље, зарастао у густо шибље.

Приликом првог рекогносцирања Магнума археолог Ј. Алачевић 1878. године уочио овде и остатке акведукта.³⁰ То је међутим било пре више од 120 година, тако да се данас такви остаци на локалитету код Балине главице не могу видети. Овај део Петрова поља препун је извора воде. Воде има толико да неколико поточића већи део године плаве простор самог града. Мочваре које су се тако стварале биле су до пре тридесетак година узрок ширења маларије у Петровом пољу. У време трајања Муниципиум Магнума мора да су велику улогу играле иригациони канали јер другачије живот овде не би био могућ. Једини остатак хидролошких инсталација Магнума је четвороугаони блок камена, издубљена водоводна цев с проточном чесмом у облику лавље главе на једном крају. Камена проточна чесма данас је узидана у угао једне куће у селу Умљановић, где су је 1981. године пронашли стручњаци Музеја Дрнишке крајине. (прилог 6, фотографија 3)

²⁸ Реамбулација терена у околини Дрниша, Српскохрватска просвјета, серија III, свезак 12, 1982, стр. 239.

²⁹ М Фригановић, Поља горње Крке, Загреб, 1961, стр. 156.

³⁰ Као у напмени 3.

На основу штурих података с рекогносцирања и неколико случајних налаза могуће је покушати лоцирати некрополе у околи града Магнума. Западна некропола налазила се на десној обали Чиколе, уз сеоски пут који, прешавши Чиколу, низ Петрово поље одмиче на запад према следећем важном античком насељу Промони. На основу разговора са мештанима разабериво је да се овде, у околини већ поменуте Перијине главице, налазе скелетни гробови покривени тегулама и имбрексима у облику имитације кровне конструкције.³¹

Северно уз сам град на коси Жеравичина ластва пронађена је у прошлом веку четвороугаона камена урна. Урна је израђена од лоше врсте камена муљике. Натписно поље је подељено двома рељефним шипкама на крст у четири плохе. На горње две је натпис, а у доњој лево рељеф стабла, а десно стабла и посуде.³² Надгробни натпис је следећи:³³

M [A] VRELIUS SIBI ET CONIVGI SVAE

Што значи да је М. Aurelius урну начинио за себе и супругу.

На положају јужно од Магнума, подно саме планине Мосећ, уз исушену локву звану Габелино језеро, пронађен је надгробни натпис, сада узидан у кућу М. Габеле у селу Умљановић.³⁴

M	[D(is)] M(anibus)
ARCVS A E	[M]arcus A[ur]e
LIVS TVMBVI	lius Tumbui
SIBI ET MEDI	sibi et Medi
NI CONI	ni Coni [ugi]

Себи и супрузи натпис је подигао већ трећи Markus Aurelius, за кога сазнајемо преко случајно пронађених натписа Муниципијум Магнума.

Непознато је место налаза саркофага, боље речено поклопца саркофага који су 1983. године откупљени у селу Умљановић за Музеј Дрнишке крајине.³⁵

Ради се о два поклопца саркофага мањих димензија, дужине 1,1 и 1,2 м, са стилизованим розетама на прочељима. (Прилог бр. 8, фотографија бр. 5)

³¹ Сазнање од мештана села Баљци приликом рекогносцирања стручњака Музеја Дрнишке крајине 1989. године.

³² С. Patsch, Римски каменити споменици книнског музеја, Гласник Земаљског Музеја, 11/1899, стр. 512

³³ CIL III 9798

³⁴ CIL III 13196

³⁵ Саркофази су пронађени у секундарној употреби у селу Умљановић приликом рекогносцирања стручњака Музеја Дрнишке крајине.

С подручја Магнума потиче и акротериј већег саркофага, с приказом покојника у дубокој ниши акротерија. Приказ је најалост веома оштећен, али на попрсју, у дубоком рељефу, распознају се фризура и набори на одећи. Акротериј је до 1989. године био у Музеју Цетинске крајине, када је захваљујући кустосу А. Милошевићу, доспео у дрнишки музеј.

С терена Балине главице сасвим сигурно потиче и ситна, шупље изливена глава грчког драматичара Еурипида, која се у фондусу Археолошког музеја у Загребу води као поклон из Дрниша, без места налаза. Еурипидову главу музеју је поклонно велепоседник Ј. Накић, који је поседе имао и код Балине главице, тако да је могуће претпоставити да је налаз пронађен на терену Муниципијум Магнума. Укупна висина бронзе с портретом Еурипида износи 3,2 цм, висина саме главе је 2,8 цм, а ширина лица 1,4 цм.³⁶

У загребачком Археолошком музеју чува се и скупни налаз римског новца пронађен пре 1878. године код Балине главице. Остава вероватно није целовито сачувана јер се у Загребу налази 30 примерака дупондија и аса, римских владара: Друзуса Млађег, Галбе, Домицијана, Трајана, Фаустине 1, Маркуса Аурелија, Луција Вера и Комода.³⁷

Магнум је као сваки град римске империје с муниципалним статусом имао и своје подручје које је спадало под градску управу. У састав подручја Муниципијум Магнума без икакве сумње улазили су: Петрово поље на западу, долина речице Врба на истоку, и делови планина Свилаја и Мосећ на северу и југу. На јужном делу у састав Магнума улазио је и део кршевите далматинске Загоре.

Ови умногоне различити географски предели, којима је у античко време доминирало централно насеље Муниципијум Магнум, завређују да се разматрају у засебним поглављима.

ДОЛИНА РЕЧИЦЕ ВРБА

Источни део територије Municipium Magnuma

Муниципални простор Магнума на истоку је граничио с простором *colonia Claudia Aequum*. Разграничење није могуће прецизно одредити, али познато је да је *Andetrium* (Горњи Мућ) улазио у подручје *Aequum*, тако да простор Муниципијум Магнума није сезао много даље од Градине у Постињу.³⁸ Ако се прихватимо оваква поставка, онда то значи да је цели ток Врбе улазио у састав Муниципијум Магнума.

³⁶ Ј. Бруншмид, Вјесник хрватског археолошког друштва, Н. С., св. XIII/1913-14, стр. 241.

³⁷ I. Mirnik, *Coin Hoards in Yugoslavia*, BAR-S, 95, 1981, бр. 114, стр. 53.

³⁸ P. Kaer, *Sull ubicazione di Andetrium*, Zadar, 1895, стр. 3-13.

Већ је речено да кањон Врбе сасвим одговара Апијанову опису места препада Делмата на војску Аул Габинија 48. године пре Христа. Неколико стотина метара по уласку у тесну долину Врбе с истока, на узвишењу посред кањона, доминира највећи камени тумул целог подручја тзв. Ротна гомила. Легенда овдашњег становништва казује о некаквом ратнику Роту који је ту жив каменован, и тако остао под гомилом. Почетком века тумул је истраживао Ф. Булић, али без икаквих резултата. Данашња сачувана висина тумула је 3 м, а ширина 15 м.

Долина речице Врба једно је од мањих поља у унутрашњости јадранске обале. Ипак узана речна долина местимично се проширује и формира површине врло повољне за пољопривреду. Околни крај је углавном неплодан брдовит терен тако да сваки педаљ плодне површине овде има изузетан значај. Кнински и дрнјшки крај нпр. имају: 60% брдовита терена, 30% високих заравни и само 10% под пољима, што довољно говори о вредности земље у овом крају.³⁹

Због те вајкадашње потребе човекове за плодним земљиштем и сами римски налази сконцентрисани су уз речицу Врба на пољским проширењима у селима: Рамљани, Врба, Огорје и Постиње.

У Рамљанима селу 10 км источно од Балине главице, на поседу мештанина И. Шимића пронађена су два жртвеника посвећена Силвану.⁴⁰ (Карта 1, локал. 24)

S.A.S	S(ilvano) A(ugusti) S(acrum)
P.AEL	P. Ael(ius)
APER	Aper

Други натпис такођер с посветом Силвану:

S.A.S	S(ilvano) A(ugusto) S(acrum)
AGRICOL	Agricol(a)
IVLS	Iul(ii) S(ervus)
PO.L.M	po(suit) l(ibens) m(erito)

Жртвенике су дакле поставили P. Aelius и Agricola Јулијев роб Агрикола је у складу са својим именом дужности вероватно обављао на неком имању земљопоседничке аристократије Магнума.⁴¹

У суседном селу Врба, претпостављамо уз сам пут јер је натпис пронашао путар П. Одак, пронађен је још један жртвеник с посветом Силвану. Жртвеник је пронађен целовит, али је натпис врло кратак.⁴² (Карта 1, локалитет 25)

³⁹ Јужно хрватско приморје, Загреб, 1974, стр. 129–135

⁴⁰ CIL III 9791

⁴¹ CIL III 9792

⁴² F. Bulić, *Bulletino di archeologia e storia dalmata*, 29/1906, стр. 242.

S.V.P.O

S(ilvano) V(otum) Po(suit)

У самом Магнуму осведочили смо се постојању званичних култова Јупитера и Јуноне, – изузетак чини само налаз једног жртвеника с посветом Силвану. У источном делу територија Магнума, овде у пољу Врба, ван града, налазимо само поштовање Силвана, божанства које су под римским именом као свог домаћег бога шума и природе славили домороци Делмати.

У првом следећем селу уз речицу Врба, селу Огорје, на парцели М. Шкомрља пронађен је почетком века натпис о обнови запуштених остатака неке грађевине.⁴³ Према усамљеном S у првоме реду натписа можда се ради о обнови храма, можда Силвану. Томе иде у прилог формулација из натписа "vetustatae conlabsam restituit". (Карта 1, локалитет бр. 26)

S	
SERVILI	Servili [a Save]
RINA VE	rina ve [tustat]
AE CON	ae con [la]
BSAM	bsam res [tituit]
P	p [ecunia sua]

У истом селу, Огорје, на непознатом локалитету пронађена је остава од 18 златника Romana III Argira (1028 – 1034).

У селу Постиње на изворишном делу речице Врба, између узвишења "Солдатска главица" и "Квартирине", пронађен је још један натпис о грађевинској обнови.⁴⁴ Овде се такођер намеће дилема да ли се ради о некој рустичној вили, или опет храму неке од рустичних вила уз речицу Врба. (Карта 1, локал. 28.)

IVLIA ELIA RVS
VETVSTATE CONLAPSVM
SVO AERE RESTITVIT

Julia Elia с овог натписа трећа је особа уз М. Julius Tigrinusa и Јулија Агриколина господара, с ретким Јулијевским гентилицијем на територији Магнума.

Из села Постиње потиче и мали фрагмент натписа који сведочи о римској војној присутности на овом положају.⁴⁵

⁴³ F. Bulić, Ritrovamenti antichi nel presistito circolo di Spalato, *Bulletino di archeologia e storia dalmata*, 18/1895, стр. 78

⁴⁴ CIL III 2747

⁴⁵ CIL III 9792

VS

CL.P

Cl(audia) p(ia) [f(idelis)]

Недостаје део где би требало да стоји број легије, тако да не знамо да ли се ради о припаднику VII или XI легије Claudia pia fidelis, које су овај придев добиле 42. године.

Сви наведени налази, у долини Врбе, пронађени су крајем прошлог или почетком овог века и маргинално су објављени у сплитском "Bulletinu". Међутим, никада није уочена њихова веза односно заокружен простор поља Врба и суседних села, Рамљане, Врба и Постиње, на коме су натписи нађени. Сви ти локалитети гравитирају доминирајућој Градини у Постињу, која би могла бити градинско утврђење већег значаја, и где би требали тражити још неубицирану далматску градину *Setovia*. (Карта 1, локалитет бр. 27)

ДАЛМАТИНСКА ЗАГОРА

Јужни део територије *Municipium Magnuma*

Далматинска Загора је висока зараван у залеђу средњег дела далматинске обале, са карактеристичним суровим крашким пејзажом. Загора је препуна голих камених брдашаца и узвишења, изузетно повољних за смештај праисторијских градинских насеља. Због тога су гвозденодобни и бронзанообни локалитети чест случај у Загори, док су антички локалитети права реткост.

За време римске доминације центар загорског краја био је муниципиум Ридер 9 км у залеђу јадранске обале.⁴⁶ Међутим, део терена морао је улазити у састав Муниципијум Магнума, нарочито део око планине Мосећ најближи граду. На том подручју налазе се тек два античка локалитета, у селу Копрно 15 км јужно од Магнума, и у селу Ниско 16 км југоисточно од Магнума. У селу Унешић под брдом Богочин, 12 км јужно од Магнума, пронађени су занимљиви раносредњовековни налази источнотских појасних копчи, које би могле говорити о некаквом континуитету овог локалитета из антике.⁴⁷

Захваљујући каменитом терену у Загори су на више места сачуване колотечине римских путева, тзв. спуриле, које свакако потичу из периода пре Римљана, јер се поклапају с правцима најлогичнијег повезивања најважнијих праисторијских локалитета Загоре. Спуриле углавном воде у правцима исток – запад, односно од *Traguriona* преко *Ridera* за *Skardou*, и у више паралелних трака од јадранске обале према Петрову пољу, у смеру југ – север, преко пла-

⁴⁶ Д. Рендић – Миочевић, *Principes municipi Ridatarum*, Археолошки радови и расправе, 2/1962, стр. 315.

⁴⁷ Л. Марун, Археолошки прилози религији, Старохрватска Просвјета, 3/1897, стр. 78 – 83

нине Мосећ.⁴⁸ Најуочљивије су спуриле на правцу Rider – Magnum, где се преко планине Мосећ могу континуирано пратити око 3 км, и на правцу Rider – Promona где се у делу преко Мосећа протеже више стотина метара спурила.

Антички локалитет у селу Копрно налази се на траси античког друма Rider – Magnum, односно вициналног пута Tragurion – Magnum.⁴⁹ У селу је пронађен окрајак римског натписа са сачуваних тек неколико слова, и рељеф галске божице Епона заштитнице ноћног мира коњских животиња.⁵⁰ Рељеф Епоне могао би бити траг боравка неке галске коњаничке чете на овом локалитету, – а с обзиром на околност да су у недалеком Петровом пољу боравиле галске јединице, ala Claudia nova i cohors I Belgarum.

Према итинереру Анонима Равењанина, негде у Загори налазила се путна станица Praetorium Caesaris. Можда је убикација тог још неубицираног римског локалитета село Копрно.⁵¹ (Карта 1, локалитет бр. 42)

У селу Ниско пронађено је нешто више налаза, највише из старохришћанског периода. У селу су 1948. године пронађени темељи старохришћанске базилике са остацима средњег и левог брода. Унутар црквених темељних зидова нађени су архитектонски и декоративни комади. Међу разним одломцима су и старохришћански плутеј и колона са стилизованим старохришћанским капителом.⁵² У прочељу сеоске цркве у селу Ниско узидан је стећак с уклесаним штитом и 1460. годином, што је важан податак за датацију сличних стећака у широј околини.

Најзанимљивији налаз из села Ниско ипак је римски натпис.⁵³

NE.EPICADVS	Ne(vius) Epicadus
VARONIS.ET.SV	Varonis et su [ae]
NEPOTIS.FILIA	Nepotis filia [e dul]
CISSIME.QVAE	cissime qvae [vixit]
ANN.VI.PAR	ann(os) VI par [entes]

Натпис је очито надгробни и сведочи о мањем римском насељу у овом негостољубивом камењару. Овуда је у то време пролазила римска цеста Rider – Andetrium – Tilurium. (Карта 2)

⁴⁸ С. Златовић, Мала мрежа римских путева у Далмацији, *Bulletino di archeologia e storia dalmata*, 10/1887, стр. 50–52

⁴⁹ С. Златовић, О траговима староримских цеста–писмо упућено проф. Шими Љубићу, *Нова ревија*, 11/1932, стр. 461–462.

⁵⁰ А. Ратковић, Рељеф Епоне из Копрна у Далмацији, *Диадора*, 1/1959, стр. 133–134.

⁵¹ Исто као у напмени 4.

⁵² Старохрватска Просвјета, *Серија III*, 2/1952, стр. 225.

⁵³ Ф. Булић, *Bulletino di archeologia e storia dalmata*, 29/1906, стр. 241.

Правац овог пута, – који није много помињан у литератури, можда разрешава дилему зашто се на натпису градитеља моста преко Цетине у Tiluriumu (Триљу), саграђеног 184. године за цара Комода, поред Ридера, муниципијум Новум-а и Делминија, не налази споменут и Municipium Magnum.⁵⁴ Најважнији друм за везу Магнума са унутрашњошћу вероватно је ишао преко colonia Claudia Aequum заобилазећи правац Andetrium – Tilurium.

ПЕТРОВО ПОЉЕ

Петрово поље чини западни део територије Муниципијум Магнума. Површина поља је 57 км², а уоквирују га планине: Промина (1148 м) на западу, Свилаја (1509 м) на северу и Мосећ (702 м) на југу.⁵⁵ Обронци планина Промина и Мосећ издижу се директно из поља, док гребен планине Свилаја од поља одваја висораван звана "Поди".

Антички локалитети сконцентрисани су уз магистралну цесту Магнум – Промона која се протеже уз североисточни руб поља, према прелазу у суседно Косово поље код кога је смештено друго веће римско насеље у Петрову пољу античка Промона. Промона је имала специфичан статус пагуса, с неком врстом самоуправе, тако да – иако је вероватно улазила у састав Магнума –, завређује посебну пажњу и зато неће бити разматрана. (Карта 1, локалитет бр. 36). Висораван "Поди" прекривена је шкртим растињем и понеком оазом плодне земље тако да ту нема много античких остатака. Изузетак чине локалитети у селима: Баљци, Мирловић поље и Чавоглаве.

На локалитету око цркве светог Јована у селу Баљци приликом копања рецентних гробова често се нађу предмети античке материјалне културе. Тако су овде 1989. године ископане две базе стубова из римског периода и једна мања касноантичка колона. Уоколо цркве може се видети мноштво римских тегула.⁵⁶ У дворишту Ј. Бешевића поред цркве налази се лепо урађен средњовековни капител с карактеристикама 11. века. Према казивању Ј. Бешевића непознато је место налаза капитела, а сасвим сигурно није пронађен код цркве светог Јована.⁵⁷ (Карта 1, локалитет бр. 10)

Капител можда потиче с локалитета "Дебели зид" у суседном селу Мирловић поље, где су пронађена још два средњовековна пластична декоративна комада. Један комад је само познат из

⁵⁴ И. Бојановски, Долабелин систем цеста у римској провинцији Далмацији, Сарајево, 1974, стр. 151.

⁵⁵ Енциклопедија Југославије – Петрово поље

⁵⁶ Археолошке налазе у селу Баљци 1989. године су учили стручњаци Музеја Дрншике крајине приликом обиласка радова на поправци цркве светог Јована.

⁵⁷ Капител је 1989. године Музеју Дрншике крајине несобично покло-нио мештанин Јово Бешевић.

литературе: ”плоча са рељефима, звезда, крстова, колашаца и птица”.⁵⁸ Други пластични одломак налази се у Музеју Дрнишке крајине, представља плочу с плитким рељефом крста проширених кракова.⁵⁹

У селу Чавоглаве на источном крају висоравни, код мештанина Ј. Матића 1957. године пронађен је одломак римског натписа. (Карта 1, локалитет бр. 17) Натпис се данас налази у Музеју Дрнишке крајине.⁶⁰ Сачувана су прва два реда натписа у лепо профилисаном натписном пољу у облику обрнутог слова S. Натписно поље је међутим доста излизано, тако да је натпис тешко тачно прочитати. Ипак могу се покушати навести сва слова с одломка овог натписа. (Прилог 7, фотографија бр. 4)

M A S A V R V S A P L
P I E T D D I M Q V I B O M

Оба слова S у првом реду натписа су готово нестала, P и L су у абревијатури, као и I и E у другом реду натписа, последњих 9 слова другог реда натписа најбоље су очувани.

Висораван ”Поди” чини с Петровим пољем готово целину јер висораван незнатно надвисује југоисточни руб поља. Ипак због плоднијег тла и античке магистралне цесте поље је много богатије римским локалитетима. Када се античком цестом од Муниципијум Магнума иде према западу први антички локалитет налази се у околини цркве света Марија у селу Градац. Овај локалитет је у археолошкој литератури познатији по средњевековним налазима. Ту је некада стајала раносредњевековна црква светог Петра, а негде на локалитету пронађен је и каролиншки мач датиран у почетак 9. века.⁶¹ Око данашње цркве у савременом гробљу налази се некропола с континуитетом од античких времена до данас. О античком пореклу некрополе сведоче два дислоцирана поклопца саркофага пред улазом у цркву. Саркофази су на две воде с акротеријима у угловима.⁶² Код јавне чесме у селу Градац један поклопац саркофага служи као корито за воду. Овај поклопац је израђен од квалитетног црвенкастог камена, на двије воде без акротерија. (Карта 1, локалитет бр. 7)

Недалеко градачке цркве у винограду С. Башића налазе се две касноантичке зидане гробнице.⁶³ Источно од цркве св. Марија

⁵⁸ Извјештај Управитељства, Старохрватска Просвјета, 2/1896, стр. 201.

⁵⁹ Реамбулација у околици Дрниша, Старохрватска Просвјета, серија III, свезак 12, 1982, стр. 240, фотографија 5.

⁶⁰ Натпис је сачувао Никола Адија оснивач Музеја Дрнишке крајине.

⁶¹ Виестник хрватског археолошког друштва, 13/1891, стр. 92.

⁶² Поклопци саркофага уочени су током рекогносцирања Музеја Дрнишке крајине 1981. године.

⁶³ исто

наслућују се трагови неког већег објекта. У простору од око 500 м виде се крхотине римских тегула, а мештани причају о, ”стубовима од опека које су проналазили на овом простору”, очито реч је о суспензоријима хипокауста које ископавају на локалитету.⁶⁴

Најзанимљивији налаз који потиче из села Градац је круниште надгробне аре, случајно ископано 1979. године недалеко од сеоске школе. Круниште је украшено са два реда палмета и по једним редом јонске и лезбоске киме. Украс иде дуж три стране овог четвороугаоног каменог блока чији се профил постепено сужава према доле, док је четврта страна једнако профилисана али без украса готово као да та страна у гробном ареалу није ни требала да буде изложена погледима. Круниште завршава правоугаоником који лево и десно има додатке попут јастучића. Јастучићи на предњој страни имају по



Круниште надгробне аре пронађено на локалитету Градац у Петрову пољу

розетицу.⁶⁵ (Прилог 10, фотографија бр. 7) Слична, готово иста круништа надгробних ара налазимо у Салони и Сплиту.⁶⁶ Пример из Салоне је надгробна ара Помпоније Вере која се чува у атрију Археолошког музеја у Сплиту, а пример пронађен у Сплиту је ара Луција Гранија Проклина.⁶⁷

⁶⁴ Према казивању мештана села Градац 1989. године.

⁶⁵ Круниште надгробне аре данас се налази у Музеју Дрнишке крајине.

⁶⁶ Ф. Булић, II monumento sepolcrale di Pomponia Vera, *Bulletino di archeologia e storia Dalmata*, 26/1903.

⁶⁷ N. Cambi – Ж. Рапанић, *Вјесник за археологију и историју далматинску*, 72–73/1970 стр. 93–104.

Римска насеља нису у североистични руб поља смештена само због античке цесте, већ и због тога што је овај део поља заштићен од поплава ћудљиве речице Чиколе. Повољност је и што дуж тектонског контакта поља и висоравни има више извора питке воде. Један од већих извора који никада не пресушује је Отавац у истоименом селу Отавице. У том селу завичају познатог вајара Мештровића, такође наилазимо на антички локалитет. На Габрића главици у атару села, уз десну обалу Чиколе, доста је разбацаних крхотина римских тегула. Са истог локалитета потиче налаз римског миљоказа који је 1923. године пронашао археолог М. Абрамић.⁶⁸ Миљоказ је из времена Клаудија II Готског. (Карта 1, локалитет бр. 8)

IMP.CAES
AVR.CLA

Imp(erator) Caes(ar)
Aur(elius) Cla(udius)

На истом локалитету нађено је више делова једног разбијеног саркофага. Један одломак налази се пред кућом Накић у Отавицама. Није јасно да ли се ради о телу или поклопцу саркофага, али на њему се може разазнати плитко уклесан украс који би могао бити стилизована розета или чак Христов монограм.⁶⁹ (Прилог 9, фотографија 6)

У истом селу Отавице савремени друм је пресекао благо узвишење звано Везића главица. У профилу усека извирује неколико гробова грађених од простих камених плоча. На самој Главици налазе се три средњевековне крстаче које су вероватно ознаке гробова под Главицом.

Централно место у Петровом пољу заузима 386 м високо узвишење Кадина главица. То је типично праисторијско градинско насеље са мноштвом керамичких остатака око врха и великим лимитацијским тумулом на највишем источном делу Главице. Западно у пољу подно Кадине главице налази се топоним "Црквина". По неким подацима ту су пронађени одломци декоративне пластике неког сакралног објекта.⁷⁰ Данас ту нема никаквих трагова. (Карта 1, локалитет бр. 9)

Најважнији налази с Кадине главице припадају римском периоду. Уз југоисточне падине до сада је пронађено пет римских војничких натписа. Три надгробна споменика с натписима подигну-

⁶⁸ М. Амбрић, О миљоказима и римским цестама провинције Далмације, Вјесник за археологију и историју далматинску, 72–73/1979, стр. 93–104.

⁶⁹ Одломак саркофага с евентуалним Христовим монограмом пронађен је приликом рекогносцирања Музеја Дрнишке крајине у селу Отавице 1989. године.

⁷⁰ Исто као у напмени 27.

ти су припадницима коњаничке римске помоћне јединице *alae Claudia nova*. Ова јединица боравила је у провинцији Далмацији од времена великог далматинског устанка 6–9. године до 70. године. Три надгробна натписа чланова овог одреда довољан су доказ да је у Кадиној главици била стационирана *ala Claudia nova*. Распоређивањем мањих војних јединица по стратешким тачкама римска војска је лако контролисала залеђе великих јадранских градова, чинећи тако тзв. делматски лимес.⁷¹

Један од надгробних споменика припаднику *alae Claudia nova* узидан је изнад извора "Бановача", у подножју источног дела Кадине главице.⁷² Надгробна стела подељена је у два дела. Горњи део приказује рељеф коњаника у дубокој полукружној ниши, док је на доњем делу који заузима две трећине стеле уклесан натпис.

VERCAIVS.M.F	Vercaius Me(ndi) f(ilius)
EQVES	Eqves
ALA.NOVA.CLA	ala nova Cla
VDIA.TICI	udia t(urma) [L]jici[n]j
DOMO.VARCIA	domo Varcia
NVS.ANNO	nus anno [rum]
STIPEN DIOR XX	stipendior[um]XX
H.S.E.POST.MAX	H(ic) S(itus) E(st) Pos(ui) t Max
IMVS.INIF	imus [Reg]ini f(ilius)

Други надгробни натпис коњаника *alae Claudia nova* налази се узидан у јавну чесму код куће Накић у селу Кадина главица.⁷³ Натпис је пронашао 1848. године Ф. Ланза.⁷⁴

SVRVS.SPARGVCLF	Surus Sparuci f(ilius)
DOM.TRIBOCVS	dom(o) Tribocus
EQVES.ALAE.CLAVD	aqves alae Claud
IAE.NOVAE.ANN.XXX	ia novae ann(or)um XXX
STIP.XIII.H.S.E.T.F.I	stip(endiorum)XIII H(ic) S(itus) E(st) T(estamento) F(ieri) I(usit)
ARBITRATV.CELATISES	Arbitratu Celati Ses
QVIPLICARI.HEREDIS	qviplicari heredis

⁷¹ С. Patsch, Збирке римских и грчких старина у Босанско-херцеговачком Земаљском музеју у Сарајеву, Гласник Земаљског Музеја, 26/1914, стр. 157.

⁷² CIL III 9716

⁷³ CIL III 3164 = 9816 (Dessau 2509)

⁷⁴ F. Lanza, Lapide Salonitane inedite, Spalato, 1848, стр. 64–65

Трећи надгробни натпис коњаника Claudia nove налази се у Археолошком музеју у Сплиту.⁷⁵

S.ALAE	[Acqve]s alae
LA.DVPLI	[C]la(udia) dupli(carius)
NNOR.XL	[A]nnor(um) XL
XXII H.S.EST	XXII H(ic) S(itus) Est
LAVD.SABI	[C]laud(ius) Sabi
VS.DECVRIO	[n]us decurio
ES.POSIT.T.F.I	[Her]jes pos(u)it T(estamento) F(ieri) I(usit)

По одласку alae Claudia novae из провинције Далмација 70. године посадно место у Кадиној главици преузеле су друге римске помоћне војне јединице.

Археолог Ф. Ланза 1848. године у селу Кадина главица пронашао је и жртвеник посвећен Јупитеру, дедикант је био коњаник кохорте III Alpinorum.⁷⁶ Жртвеник се и данас налази у селу, а служи као украс степеништа приватне куће.⁷⁷

I.O.M	I(ovi) O(ptimo) M(aximo)
M.IVNIVS	M. Iunius
FADENVS	Fadenus
DEC.EQ	Dec(urio) Eg(vitum)
COH.III	Coh(ortis) III
ALPINOR	Alpinor(um)
V.S.L.M	V(otum) S(olvit) L(ibens) M(erito)

Кохорта III Alpinorum напустила је провинцију Далмацију у другом веку. Судићи према налазу једног votivnog натписа, у Кадиној главици боравио је и део кохорте I Belgarum. Жртвеник посвећен Јупитеру дедиканта припадника ове јединице пронашао је археолог Л. Марун, "24. марта 1892. год. у винограду Ф. Накића".⁷⁸ Провинцију Далмацију кохорта I Belgarum напустила је 173. године.⁷⁹

I.O.M	I(ovi) O(ptimo) M(aximo)
CL.MAXIMVS	Cl(audius) Maximus
Y COH.I.BEL	(centurio) Coh(ortis) I Bel(garum)
V.S	V(otum) S(olvit)

⁷⁵ A. Betz, Вјесник за археологију и историју далматинску, 56–59/1954–1957, стр. 82.

⁷⁶ Исто као у намени 74.

⁷⁷ CIL III 2759

⁷⁸ Л. Марун, Вјесник хрватског археолошког друштва, 14/1892, стр. 109.

⁷⁹ CIL III 13229

Уз ове готово целовите натписе, у селу Кадина главица пронађено и неколико фрагмената натписа из којих се не могу добити шири подаци.⁸⁰

CISS	[Dul] ciss [imo]
EMO	[M]emo [riam]
POSV	Posu[it]
N D	[Secu]nd[us]
ET	et
C	C?
L F	L(uci) F(ilius)
N	N?

Од Кадине главице на запад, под источним деловима планине Промина налази се подручје пагуса Промона. Промона представља самосталан археолошки проблем, са преко 30 пронађених разноврсних римских натписа, саркофазима, четвороугаоним каменим урнама, остацима старохришћанске базилике с припадајућом мемојом, и ретким статусом римског пагуса.

У Промони, као и на локалитету Кадина главица, било је посадно место римских војних јединица. Пагусом Промона вероватно су управљали римски легионари, – аналогно томе можда је и римско насеље код Кадине главице имало сличан статус римског *pagusa ili vicusa* којем су на челу морали бити припадници римских помоћних војних јединица стационираних на овом данас безименом римском локалитету.

[ПРИЛОЗИ:]

I

КАРТА 1

Праисторијски и антички локалитети Петрова поља и поља Врба, у окружењу планина: Свилаја, Мосећ и Промина - териториј Муниципијум Магнума. Локалитети означени бројевима:

- 1) Балина главица (364 м),
- 2) Муниципијум Магнум,
- 3) Градина-Умљановићи (351 м),
- 4) Велика градина-Ружић (434 м),
- 5) Мала градина-Ружић,
- 6) Бувач-Ружић,
- 7) Света Марија-Градац,
- 8) Габрића главица-Отавице,

⁸⁰ CIL III 9800

- 9) Двориште-Кадина главица,
- 10) Свети Јован-Баљци,
- 11) Цвиткушића градина-Градац,
- 12) Вулића градина-Градац.
- 13) Кадина главица,
- 14) Градина-Баљци,
- 15) Велика градина-Мирловић поље (630 м),
- 16) Мала градина-Мирловић поље (679 м),
- 17) Матићи-Чавоглаве,
- 18) Градина-Кљаци (492 м),
- 19) Градина-Виново (684 м),
- 20) Перишића градина-Кричке (423 м),
- 21) Градина Кунци-Кричке (411 м),
- 22) Јерковића градине-Кричке (473 м),
- 23) Градина-Врба,
- 24) Шимићи-Рамљани,
- 25) Врба,
- 26) Шкомрљи-Огорје,
- 27) Градина-Постиње,
- 28) Солдатска главица-Постиње Горње,
- 29) Озидани умац-Житнић,
- 30) Градина-Мујани (466м),
- 31) Вицкуша-Мосећ (388 м),
- 32) Градина-Дрниш (330 м),
- 33) Милошева греда-Варош (446 м),
- 34) Петровац-Тепљух (559 м),
- 35) Велика Оришница-Тепљух (445 м),
- 36) Тепљух,
- 37) Чичовица (333 м),
- 38) Градина-Биочић (511 м),
- 39) Велика градина-Штиково (536 м),
- 40) Мала градина-Штиково,
- 41) Градина-Под Свилајом (724 м),
- 42) Копрно

II

КАРТА

Антички друмови у залеђу Јадранске обале.

III

КАРТА-СКИЦА

Скица подручја града Магнума, данас Балина главица.

IV

ФОТОГРАФИЈА 1

Балина главица антички Муниципијум магнум, поглед са запада.

V

ФОТОГРАФИЈА 2

Одломак жртвеника са сачуваном посветом Јунони.

VI

ФОТОГРАФИЈА 3

Проточна славина с лављом главом са локалитета недалеко од Муниципијум магнума.

VII

ФОТОГРАФИЈА 4

Римски натпис пронађен на локалитету Чавоглаве.

VIII

ФОТОГРАФИЈА 5

Поклопац саркофага пронађен на локалитету Муниципијум магнума.

IX

ФОТОГРАФИЈА 6

Одломак саркофага пронађен на локалитету Габрића главица у Петрову пољу. Урезан мотив подсећа на Христов монограм.

X

ФОТОГРАФИЈА 7

Круниште надгробне аре, пронађено на локалитету Градац у Петрову пољу.

SUMMARY

The region of Roman settlement *Municipium Magnum* – its topography and finds

Roman settlement *Municipium Magnum* has been located on Balina glavica in Petrovo polje, 14 km eastern of Drnis in 1870's. Romanization of these regions has already begun in the middle of the first century of our era, while its municipal status the town has obtained latest at the end of the second century. The benefit station of the XI legion has been settled in the very town, while the detachmans of the auxiliary units – *alae Claudia, III Alpinorum and I Belgarum cohort* – have been situated on Kadina glavica in Petrovo polje. The traces of villa rustica are scattered all around the town in Petrovo polje and Vrba polje. The inscriptions dedicated to Jupiter, Juno, the town Genius and Silvan have been found in the town, as well as the reliefs of Mercur and Mitra.